

Turvalisuse instruksioon

Version 1.0

Eesti



Kasutusõpetus (2 osa) eraldi raamatus, mis on turvalisuse instruksiooni eriosa.



Enne toote kasutamist lugege tähelepanelikult läbi Kasutusõpetus.

Need õpetused peaks olema abiks isikule, kes vastutab Leica DISTO™ eest, ja kasutajale, et hoiduda ohtudest töö käigus. Seadme eest vastutav isik peab kindlustama, et kõik tarbijad on käesolevatest õpetustest aru saanud ning järgivad neid.

Kasutatud sümbolid

Sümbolitest, mida kasutatakse Kasutusõpetuses, tuleb aru saada järgnevalt:



TÄHELEPANU

Osutatakse võimalikele riskisituatsioonidele või ebaõigele kasutusele, mis võib lõppeda surma või raskekujuliste vigastustega.



TÄHELEPANU

Osutatakse võimalikele riskisituatsioonidele või ebaõigele kasutusele, mis võib tekitada kergekujulise vigastuse ja/või põhjustada finants- või ökoloogilisi kahjumeid.



Tähtsad peatükid, milles toodud õpetusi tuleb järgida eriti tähelepanelikult, et saaksite seadet kasutada õigesti ja efektiivselt.

Seadme kasutamine

Otstarve

Leica DISTO™ otstarve:

- Vahemaade mõõtmine
- Pindalade ja mahtude arvestamine
- Mõõtetulemuste säilitamine

Lubamatu kasutamine

- Kasutamine õpetust järgimata.
- Kasutamine ületades kehtestatud piire.
- Turvasüsteemide välja lülitamine ja selgitavate/hoiatavate märgete eemaldamine.
- Seadmete avamine tööriistadega, mis teadaolevalt ei ole selleks ette nähtud (krivikeerajatega jms.)
- Seadme modifitseerimine või konversioon (muuks eesmärgiks kohaldamine)
- Kasutamine pärast õigustamatut omastamist
- Teiste toojate poolt valmistatud tarvikute kasutamine ilma Leica Geosystems nõusolekuta.
- Kergemeelne või vastutustundetu käitumine tellingutel, redelitel või mõõdistamised töötavate või kaitsmata tööpinkide või nende seadmete osade läheduses.
- Seadme suunamine otse päikese poole
- Sihilik kolmandate isikute pimestamine, ka pimedas
- Ebakülldane mõõdistatava koha kaitses (näiteks teostades mõõdistamisi teedel jms.)



TÄHELEPANU

Seadme lubamatu kasutamine, võib saada vigastusi, rikkuda seadme või saada materiaalselt kahjumit. Seadme kasutamise eest vastutav isik on kohustatud teavitama tarbijat võimalikest ohtudest ja nende ennetamise meetoditest. Tarbija ei peaks kasutama Leica DISTO™ seadet ilma eelnevalt Kasutusõpetusega tutvumiseta.

Kasutamise piirid



Vt.peatükki "Tehnilised andmed".

Keskkond:

Seadet võib kasutada oma alalises elukohas. Keelatud on kasutamine agressiivses või lõhkemisohtlikus* keskkonnas. Vihmase ilmaga on kasutamine lubatud vaid piiratud aja jooksul.

* Võimalikud lõhkemisohtlikud keskkonnad: Võimalikke lõhkemisohtlikke kohti on küllaltki palju, ent need ei ole mitte alati selgelt märgistatud. Selliste kohtade hulka on kantud kohad, kus kasutatakse kütust, näiteks, tanklad, laevade tekist allpool asuvad kohad, kütuse või kemikaalide ülekandeseadmed, samuti kohad, kus õhu koostises on kemikaale või muid osakesi, näiteks, tolm või metalliosakesi.


EST

Vastutus


Originaalseadme tootja Leica Geosystems AG, CH-9435 Heerbrugg (Leica Geosystems): vastutus

Leica Geosystems kohustub esitama täiesti turvalise toote koos Kasutusõpetuse ja originaalvarikutega.

Mitte Leica varvikute tootjate vastutus:

 Mitte Leica varvikute, mis on ette nähtud seadmele Leica DISTO™, tootjad kohustuvad oma toodangule ette valmistama ja juurutama turvakontseptsioonid ning neist teavitama. Samuti vastutavad nad oma turvakontseptsioonide efektiivsuse eest, kui nende varvikuid kasutatakse koos Leica Geosystems seadmega.

Seadme eest vastutava isiku kohustused:


 **TÄHELEPANU:** Seadme eest vastutav isik peab kindlustama, et seadet kasutatakse Kasutusõpetuse nõuannete järgi. See isik vastutab samuti ka töötajate paigutuse ja väljaõppe eest ning seadme turvalise kasutamise eest.

Seadme eest vastutav isik on kohustatud:


- Aru saama toote turvalise kasutamise reeglite instruksioonidest ja Kasutusõpetuse juhtnõrudest.
- Tutvuma õnnetustest hoidumise kohalike reeglitega.
- Viivitamatult teavitama Leica Geosystems, kui seadme kasutamine on muutunud ebatavaliseks

Ohud kasutamisel


Tähtsamad ohud töö käigus

 **TÄHELEPANU:** Seadme kasutusreeglite eiramise või nende ebaõige täitmise puhul võidakse teostada soovimatut tegevust, mis võib põhjustada suurt kahju inimestele, varale ja keskkonnale.


Ettevaatust: Kõik tarbijad peavad järgima tootja poolt kehtestatud turvareegleid ja seadme eest vastutava isiku juhtnõore.

 **CAUTION:** Kui seade on rikki läinud, maha kukkunud, modifitseeritud või seda on valesti kasutatud, kontrollige, kas vahemaa on õigesti mõõdetud.


Ettevaatust: Viige perioodiliselt läbi seadme testimisi. Eriti sel juhul, kui seadet on kasutatud ebatavaliselt, aga ka enne ja pärast tähtsaid mõõtmisi. Veenduge, et Leica DISTO™ optika oleks puhas ja puhvrid rikeeta.


 **TÄHELEPANU:** Mõõtmiskoha ebaküllaldane kaitse ja märgistamine võib tekitada kiirteel, ehitusplatsil, tehase territooriumil jne. ohtliku situatsiooni.

Ettevaatust: Kindlustage alati mõõtmiskoha vajalik kaitsmine. Täitke alati õnnetuste ennetamise ja ohutu liiklemise reegleid.

 **CAUTION:** Vahemaa mõõtmisel või liikuvate objektide (näiteks kraanade, ehitusseadmete, platvormide jms.) asendi kindlaksmääramisel, võidakse prognoosimatute sündmuste tõttu saada ebaõigeid mõõtmistulemusi.

Ettevaatust: Kasutage seda toodet ainult mõõtmiste andurina, aga mitte juhtimisseadmena. Teie süsteem peab olema konfigureeritud ja kasutatav nii, et ebaõigete mõõtmistulemuste, seadme või elektrienergia rikete puhul garanteeriks sisseinstalleeritud turvaabinõud (näit. turva piirüliti), et need ei riku seadet.

 **TÄHELEPANU:** Mittevajalikud seadmed visake ära järgides vastavaid reegleid. Ärge lubage puuetega isikutel seadmeid kasutada.

 **TÄHELEPANU:** Olge ettevaatlikud kui keerate teleskoobi päikese poole, sest võite rikkuda oma silmi ja/või tekitada Leica DISTO™ sisemisi rikkeid.

Ettevaatust: Ärge keerake teleskoobi visiiri otse päikese poole.

Laseri klassifikatsioon

Leica DISTO™ esiosa genereerib nähtava laserikiire, mis ilmub välja seadme ees.

See on 2 klassi toode:

- IEC60825-1 : 1993 "Lasertoodete radiatsioonikaitse" järgi.
- EN60825-1 : 1994 "Lasertoodete radiatsioonikaitse" järgi

See on 2 klassi lasertooded:

- FDA 21CFR Ch.I §1040 : 2003 (USA Tervishoiu ja sotsiaalasjade departemangu Föderaal määruste koodeks) järgi.

2/II klassi lasertooded:

Ärge vaadake laserikiirt ega suunake seda inimestele. Kui tunnete silmades ebameeldivat tunnet (näit. silmade pilgutamine), kasutage silmakaitsevahendeid.



TÄHELEPANU:

Läbi optiliste seadmete (näit. läbi binokli, teleskoobi) on otse laserikiirde vaatamine ohtlik.

Ettevaatust:

Ärge vaadake otse laserikiirde läbi optiliste seadmete



TÄHELEPANU:

Laserikiire vaatamine võib olla silmadele ohtlik.

Ettevaatust:

Ärge vaadake otse laserikiirde. Veenduge, et laser on suunatud silmadest kas üles- või allapoole (eriti statsionaarsete seadmete, tööpingid jms. puhul)



TÄHELEPANU:

Kasutades Leica DISTO™ teleskoobiliste kujutisevisiiridega seadmeid, on ohtlik vaadata laserikiire peegeldust peegelduvatelt pindadelt (näiteks peeglitelt, metallpindadelt, akendelt, prismadelt, vedelike pindadelt).

Ettevaatust:

Kui kasutate teleskoobilist kujutisevisiiri, ärge suunake seda peegelduvatele pindadele (näiteks peeglitel, metallpindadele, akendele, prismadele).

Elektromagnetiline sobivus (EMS).

Termin "elektromagnetiline sobivus" tähendab siin seda, et Leica DISTO™ töötab ladusalt ka elektromagnetilise radiatsiooni ja elektrostaatiliste lahenduste keskkonnas, tekitamata elektromagnetilisi häireid teiste seadmete töös.



TÄHELEPANU:

Elektromagnetiline radiatsioon võib tekitada häireid teiste seadmete töös.

Kuigi Leica DISTO™ vastab kõikidele kehtivatele standarditele, ei saa Leica Geosystems täielikult kõrvaldada selliste häirete tekkimise võimalust.

Toote kasutamine koos BLUETOOTH®iga:



TÄHELEPANU:

Elektromagnetiline radiatsioon võib tekitada häireid teiste seadmete (näiteks meditsiini valdkonnas - võib häirida südamestimulaatorite või kuuldeaparaatide kasutamist) ning lennukite töös. Samuti võib see mõjuda inimestele või loomadele.

Ettevaatust:

Kuigi toode vastab kõige rangematele normidele, ei saa Leica Geosystem täielikult kõrvaldada negatiivse mõju võimalust inimestele või loomadele.

- Ärge kasutage toodet kütusetanklate ja keemiatehaste läheduses, potentsiaalse lõhkemisohuga kohtades ning lõhkamistöde teostamise kohtades.
- Ärge kasutage toodet meditsiiniseadmete läheduses.
- Ärge kasutage toodet lennukites.
- Ärge viibige pikka aega seadme läheduses.



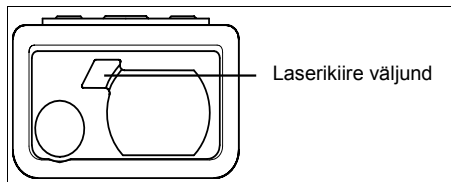
TÄHELEPANU:

Seda BLUETOOTH® saatjat ei ole lubatud kasutada koos teise saatja või saatja antenniga.

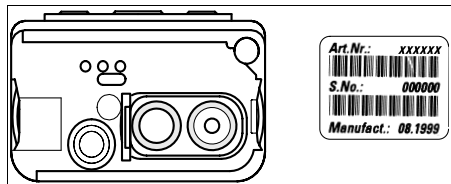
Märgistamine

Maksimaalne kiirusjõud: 0.95mW
 Lainepikkus: 620-690nm
 Rakendatud standardid: EN60825-1: 1994
 IEC60825-1: 1993

D5-Z1



D5-Z2



D5-Z3

AVOID EXPOSURE
Laser radiation is emitted from this aperture

CAUTION
LASER RADIATION - DO NOT STARE INTO BEAM
620-690nm/0.95mW max.
CLASS II LASER PRODUCT

This laser Product complies with 21CFR 1040 as applicable

2

This device complies with part 15 of the FCC Rules. Operation is subject to the following two conditions:
 (1) This device may not cause harmful interference and (2) this device must accept any interference received, including interference that may cause undesired operation.

PATENTS:
 US 5,815,251 US 5,949,531 US 6,336,277 US 6,463,393
 EP 0 738 899 EP 0 932 835

FCC ID: RFFCP0401

Type:

Power: 3V- / 0.3A

Made in Austria

Leica Geosystems AG
 CH-9435 Heerbrugg
 Switzerland

D5-Z4

D5-Z5

Kiire divergents	0.16 x 0.6 mrad
Impulsi kestvus	15 x 10 ⁻⁹ s
Maksimaalne kiirusjõud	0.95 mW *
Maksimaalne kiirusjõud ühe impulsi jooksul	8 mW

* Mõõtmise täpsus±5%

⚠ TÄHELEPANU:
 Rikete puhul pöörduge volitatud müügiesindajate poole. Ärge mitte iialgi püüdke seadet ise remondida.

EST

4

Leica DISTO™ EST